

INICIACIÓN MUSICAL

LIC. WISTON ALEXIS ROSRIGUEZ

CLASE 1

1.1 ¿QUE ES MÚSICA?

Existen muchas definiciones de la palabra música, tratados, escritos, etc. Pero podemos resumir diciendo que la música es el movimiento organizado de sonidos a través de un espacio de tiempo. La música desempeña un papel importante en todas las sociedades y existe en una gran cantidad de estilos, característicos de diferentes regiones geográficas o épocas históricas.

Sin embargo, existen áreas con límites indefinidos entre la música y otros fenómenos sonoros como el habla. Las diferentes culturas difieren en su opinión acerca de la musicalidad de varios sonidos. Por ejemplo, algunos cantos tribales simples, un estilo de canto semi-hablado, o una composición creada mediante un programa informático podrían ser o no aceptados como música por los miembros de una sociedad o subgrupo dados. Los musulmanes no

consideran la entonación del Corán como un tipo de música, aunque la estructura del canto es similar a la del canto profano. El contexto social de los sonidos puede determinar si éstos se considerarán música o no. Por ejemplo, los ruidos industriales no suelen considerarse música, excepto cuando se presentan como parte de una composición controlada por un individuo creativo, lo que se denomina música concreta. No obstante, durante los últimos 50 años, las nuevas estéticas de la música occidental han desafiado este planteamiento. Compositores como John Cage han producido obras en las que el oyente es invitado a escuchar música a partir de los sonidos ambientales de un entorno.

También hay diferencia de opinión respecto a los orígenes y el significado espiritual de la música. En ciertas culturas africanas está considerada como algo exclusivo de los seres humanos; entre algunos pueblos indígenas americanos se cree que se originó para comunicarse con los espíritus. En la cultura

occidental, la música se considera algo inherentemente bueno y agradable.

RITMO, MELODÍA Y ARMONÍA

LAS FIGURAS RÍTMICAS

Son símbolos que representan las diferentes duraciones de los sonidos, los cuales se miden por pulsaciones o tiempos.

La figura más larga o de mayor duración es la redonda (o), las demás figuras equivalen a la mitad del valor de la figura inmediatamente anterior, es decir que si la redonda es la unidad, la siguiente

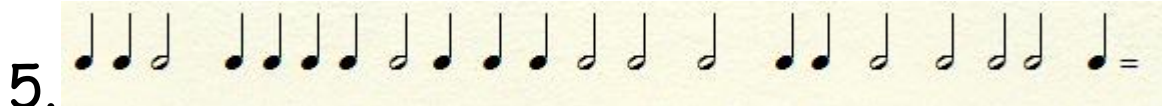
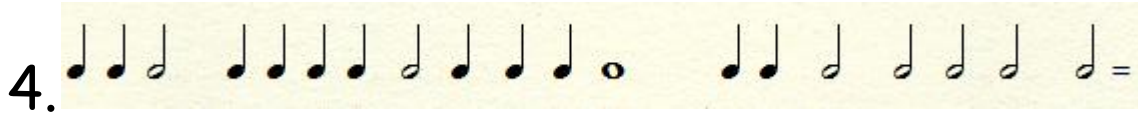
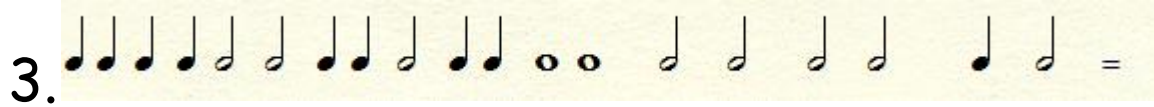
figura que es la blanca (♩), tiene una duración equivalente a la mitad de la redonda.

Las figuras rítmicas adquieren su valor en tiempos, dependiendo de la unidad de medida. En nuestro curso tomaremos como unidad de medida la figura de negra (♩), es decir que la negra tendrá un valor de 1 tiempo (♩=1t).



Ejercicio 1:

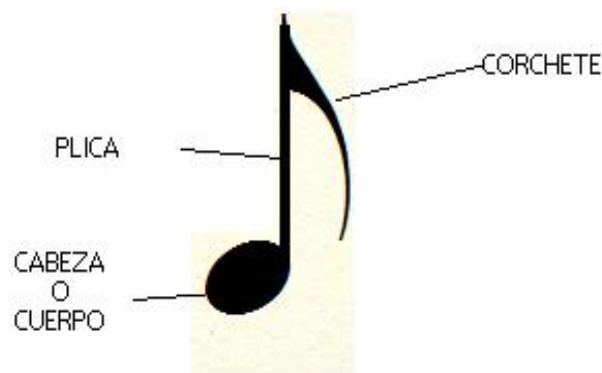
Sume los tiempos de las siguientes tiras de figuras rítmicas:



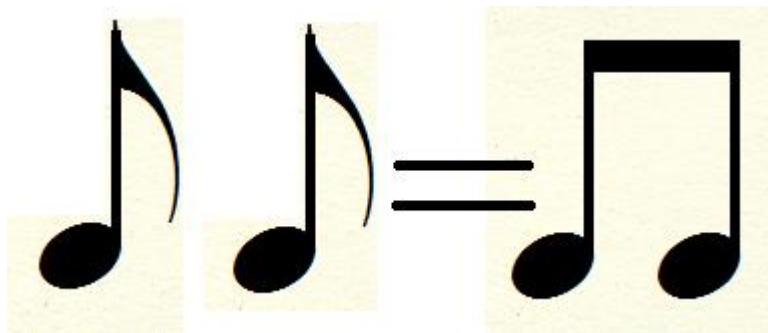
LAS PARTES DE UNA FIGURA RITMICA

Clase 2

Las figuras rítmicas están conformadas por cuatro partes: plica, cabeza o cuerpo y corchete



Cuando se escriben más de dos figuras con corchete, este se grafica uniendo las plicas de manera horizontal:

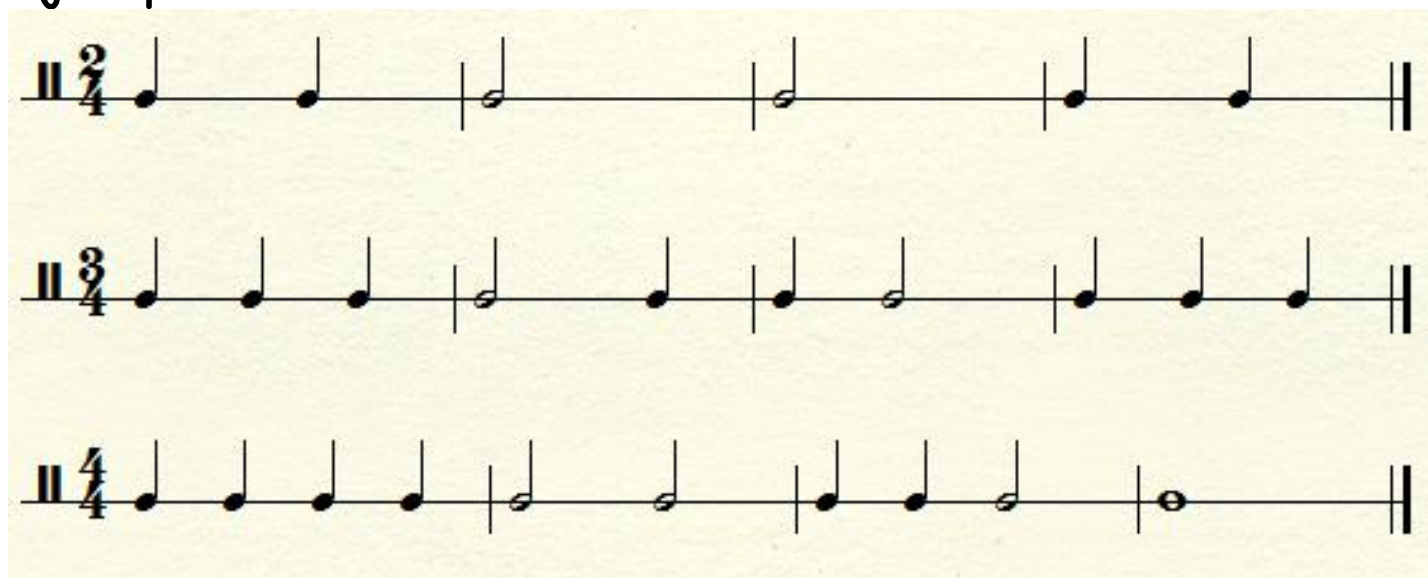


EL COMPÁS

El compás es la unidad musical de tiempo que divide a éste en partes iguales. Se representa mediante una fracción al comienzo de la obra o durante el transcurso de la misma, y equivale a un determinado número de pulsos; a su vez, indica el número de notas incluidas en cada pulso. El numerador indica el la cantidad de tiempos que tiene el compás, y el denominador determina el valor de cada una de ellas. Los compases pueden ser a 2,3 o 4 tiempos, según sea el número de pulsos que conlleven.

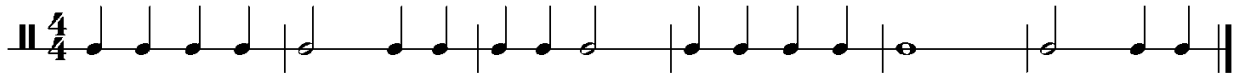
Existen varias clases de compases, y el sistema de notación musical, permite crear nuevos compases, pero en nuestro curso solo utilizaremos compases a 2, 3 y 4 tiempos, teniendo como unidad de medida negra = 1 tiempo ($\bullet = 1t$).

Ejemplo:




Ejercicio N° 2

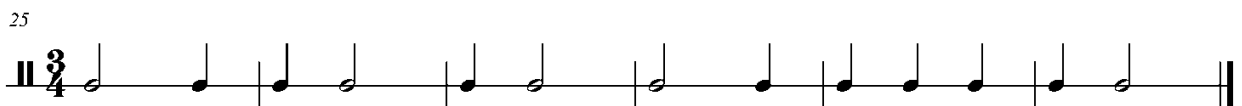
Ejercicio de lectura rítmica

1. $\frac{4}{4}$ 

7
 2. $\frac{3}{4}$ 

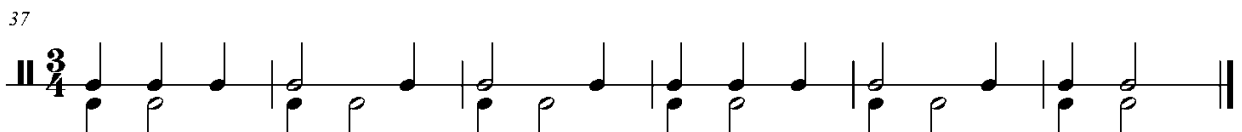
13
 3. $\frac{2}{4}$ 

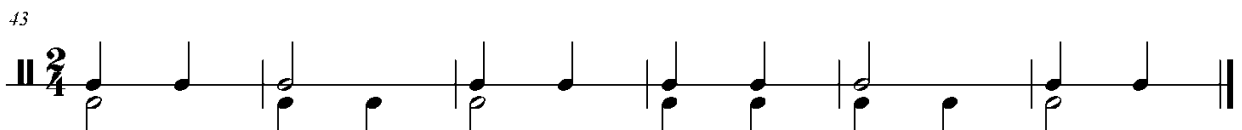
19
 4. $\frac{4}{4}$ 

25
 5. $\frac{3}{4}$ 

Cante la línea superior y toque con palmas o un instrumento de percusión la línea inferior

31
 6. $\frac{4}{4}$ 

37
 7. $\frac{3}{4}$ 

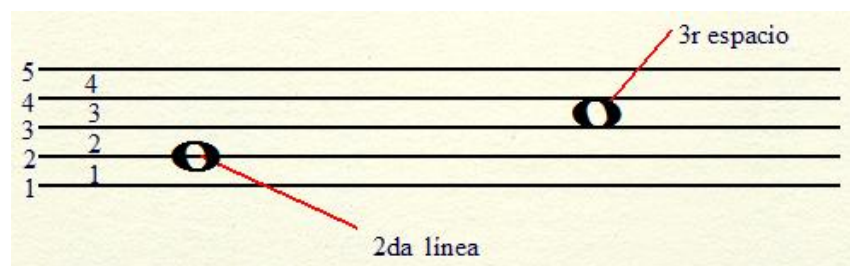
43
 8. $\frac{2}{4}$ 

EL PENTAGRAMA

Clase 3

La notación habitual de la música occidental es la que utiliza los pentagramas. Su base es un conjunto de cinco líneas paralelas. Cada línea y espacio que se forman entre ellas representa un sonido diferente. Cada sonido está representado por un signo llamado nota, ubicado sobre una línea o un espacio del pentagrama.

Las líneas y los espacios se enumeran de abajo hacia arriba. A cada línea y espacio le corresponde un sonido el cual es determinado según el tipo de clave que se utilice.



Las Claves

La Clave es un símbolo que, situado generalmente al principio del pentagrama, indica la tesitura y el nombre de las notas que le siguen. Las distintas claves se diferencian en dos aspectos básicos: la forma del símbolo y la línea del pentagrama donde se coloca. Según su forma, actualmente existen tres tipos de claves: la clave de sol, la clave de fa y la clave do.

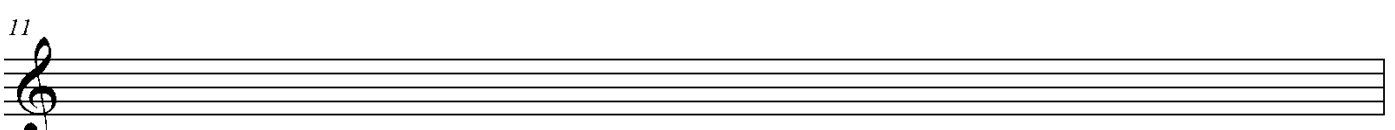
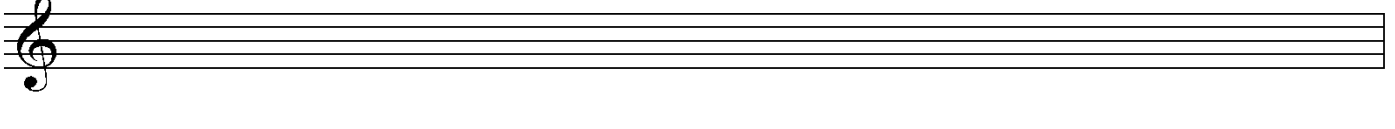
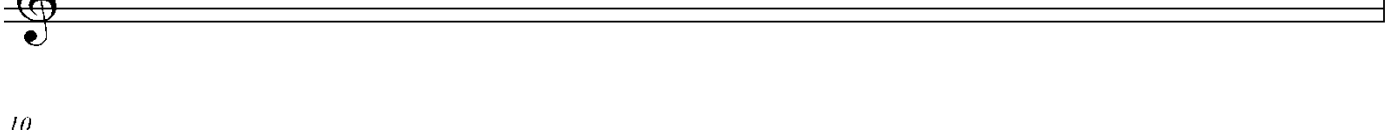
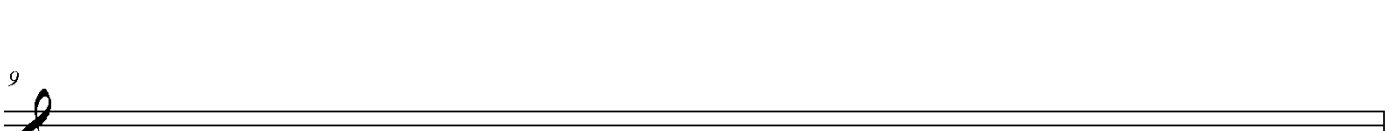
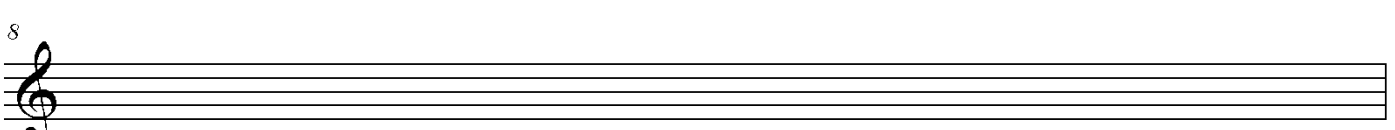
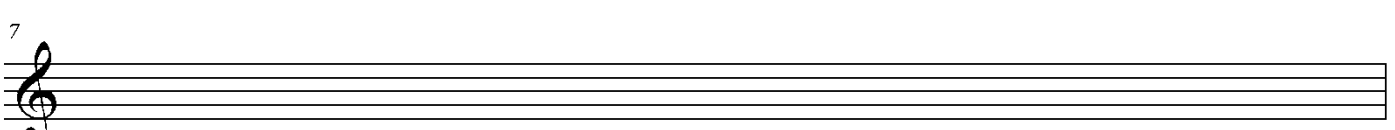
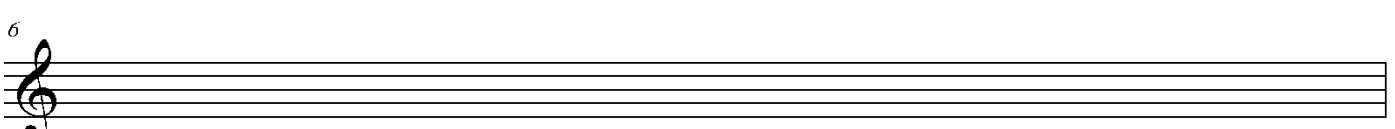
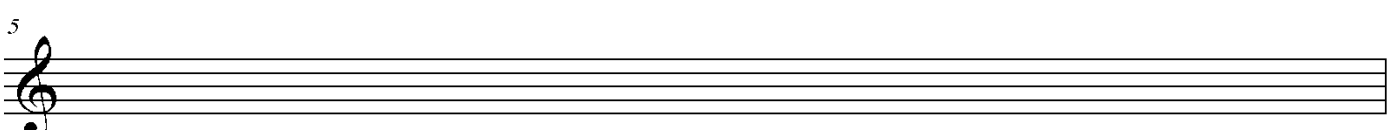
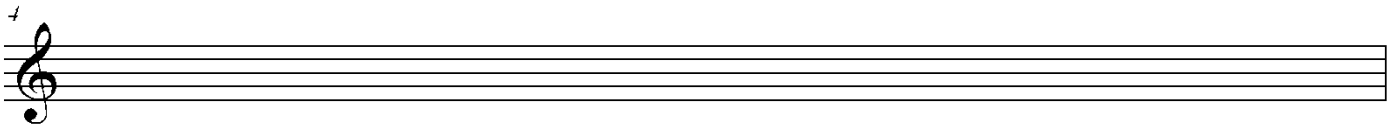
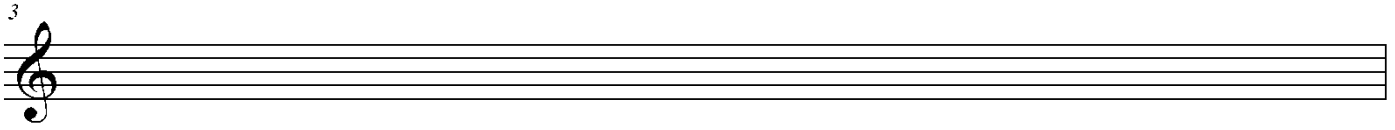
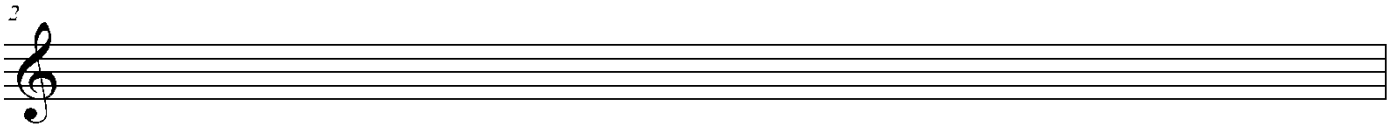
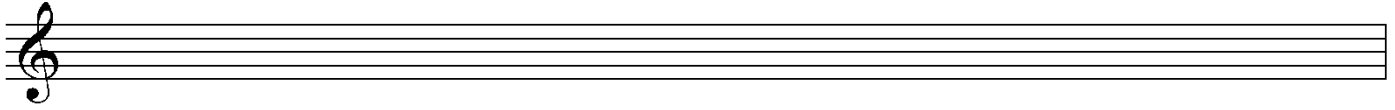
medios en algunos instrumentos y en el estudio de la armonía.

Desde el siglo XII hasta aproximadamente el siglo XVII, las claves más utilizadas eran las de fa y do. La clave de sol, aunque comenzó a usarse algo en el siglo XVI, su máximo desarrollo tuvo lugar durante los siglos XVIII y XIX. A partir de entonces, predominaron en casi toda la escritura instrumental las claves de sol y de fa. La clave de sol se utiliza para los registros agudos y sobreagudos, la clave de fa para los registros graves y la clave de do para registros



EJERCICIO N° 3

Grafique la clave de sol en los siguientes pentagramas



LAS CORCHEAS

Clase 4

Como ya hemos estudiado la corchea tiene un valor de $\frac{1}{2}$ tiempo, es decir, que dos corcheas equivalen a un tiempo. Esto nos indica que son dos sonidos iguales en un

tiempo de negra. ( = 1 T)

Ejemplo:

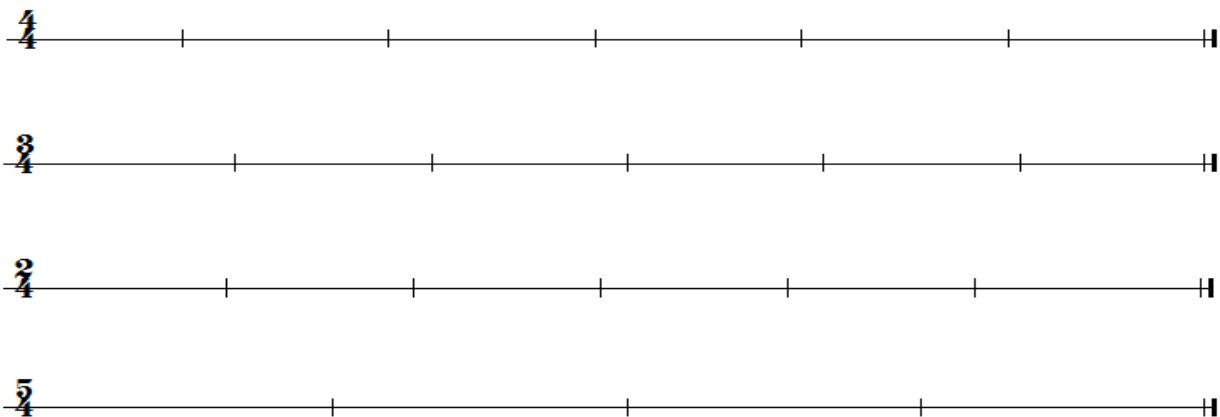


The image shows three musical staves illustrating rhythmic exercises with eighth notes (corcheas).
- The first staff is in 4/4 time and shows four groups of four eighth notes, each group occupying one measure.
- The second staff is in 3/4 time and shows three groups of two eighth notes, each group occupying one measure.
- The third staff is in 2/4 time and shows two groups of two eighth notes, each group occupying one measure.

Como podemos observar en el primer ejemplo, las corcheas están en dos grupos de cuatro, suman así dos tiempos cada grupo, esto se hace para tener una mejor estética visual y facilitar la lectura. Debemos tener en cuenta que en un compas de 4/4 caben 8 corcheas, en un compas de $\frac{3}{4}$ caben 6 corcheas y en uno de 2/4 caben 4 corcheas

Ejercicio N°3

Componer las siguientes líneas rítmicas utilizando las corcheas y demás figuras vistas hasta ahora.



The image shows four empty musical staves for rhythmic composition, each with a time signature:
- The first staff is in 4/4 time.
- The second staff is in 3/4 time.
- The third staff is in 2/4 time.
- The fourth staff is in 5/4 time.
Each staff has vertical tick marks indicating the division of the measure into equal parts.

LAS FIGURAS DE SILENCIO

Así como existes unas figuras que nos indican las duraciones de los sonidos, también existen otros símbolos que representan la ausencia de sonido, indicándonos esta vez no cuantos tiempos debemos realizar un sonido, sino cuantos tiempos debemos quedarnos callados o simplemente hacer silencio durante un determinado tiempo.

Estas figuras son homologas a las demás figuras rítmicas, es decir que cada figura rítmica, tiene una figura de silencio equivalente en duraciones.

■ =4t. -- silencio de redonda

▬ =2t. -- silencio de blanca

⋈ =1t. -- silencio de negra

∩ =1/2t. -- silencio de corchea

∩̣ =1/4t. -- silencio de semicorchea

∩̣̣ =1/8t. -- silencio de fusa

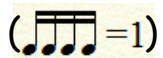
∩̣̣̣ =1/16t. -- silencio de semifusa

LAS SEMICORCHEAS

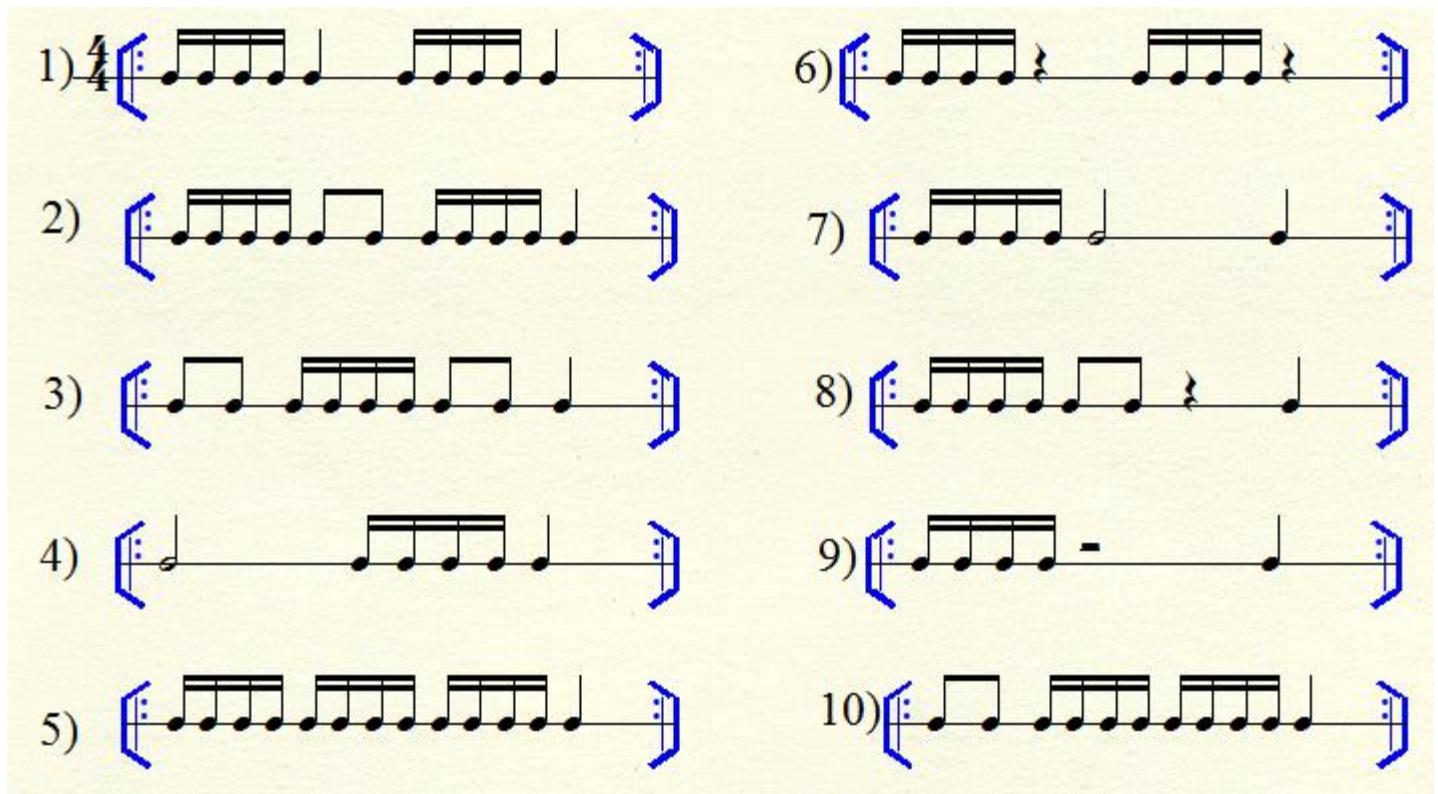
La semicorcheas son figuras que dividen un tiempo de negra en cuatro sonidos iguales, ya qué, cada semicorchea equivale a $\frac{1}{4}$ de tiempo.

Al igual que las corcheas estas se escriben en grupos y se unen por barras de corchete, que en este caso serán dos.

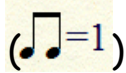

En conclusión podemos decir que en un tiempo de negra caben cuatro semicorcheas

(=1)

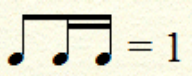
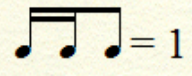
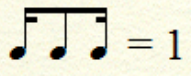
Ejercicio preliminar de lectura



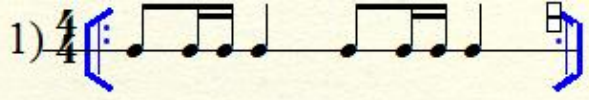
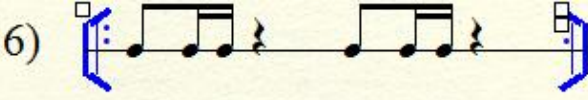
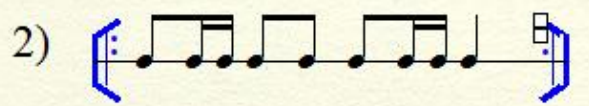
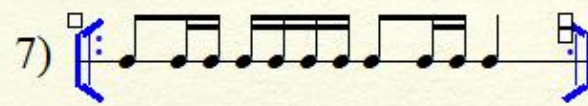
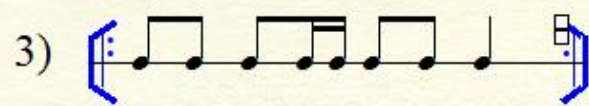
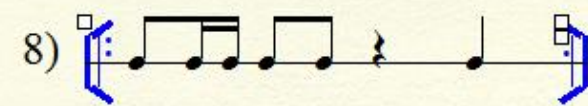
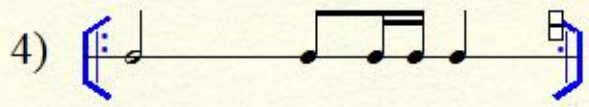
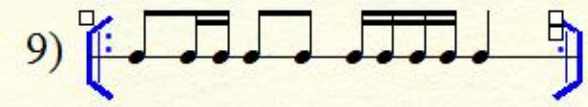
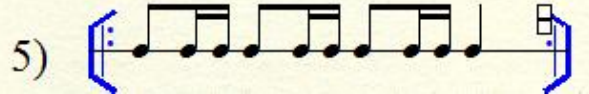

CELULAS RITMICAS ENTRE SEMICORCHEAS Y CORCHEAS

Como ya hemos estudiado, en un tiempo de negra caben dos corcheas (=1) o cuatro semicorcheas (=1). A estos grupos de figuras se les llama células rítmicas.

También podemos crear diferentes células rítmicas, combinando una corchea con dos semicorcheas, ya que dos semicorcheas equivalen a una corchea, dando como resultado un tiempo de negra.

 = 1 ;  = 1 ;  = 1

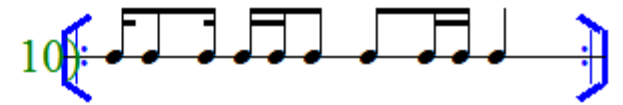
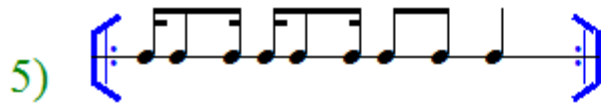
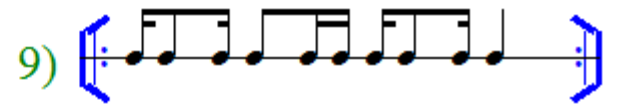
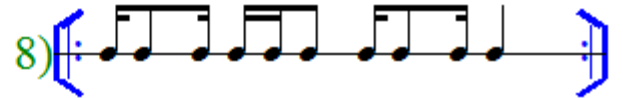
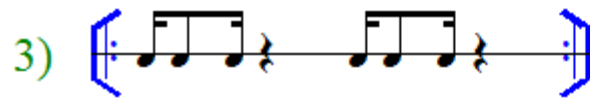
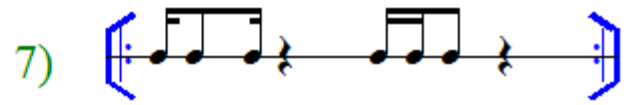
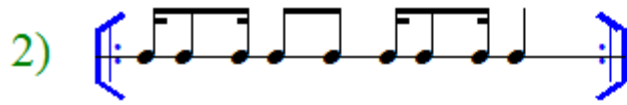
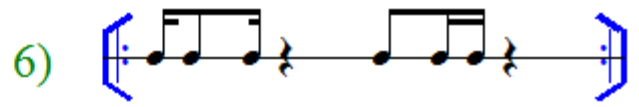
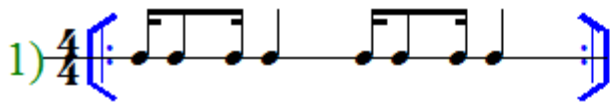
Ejercicio preliminar de lectura:

1) 	6) 
2) 	7) 
3) 	8) 
4) 	9) 
5) 	10) 

Ejercicio Preliminar 2:

1) 	6) 
2) 	7) 
3) 	8) 
4) 	9) 
5) 	10) 

Ejercicios preliminares de lectura 3:



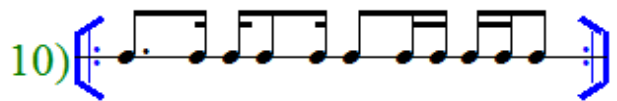
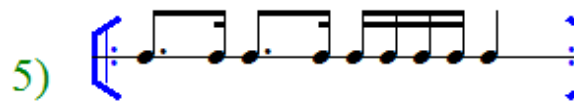
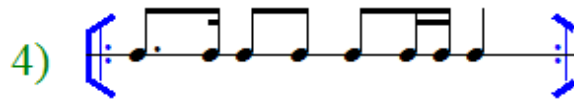
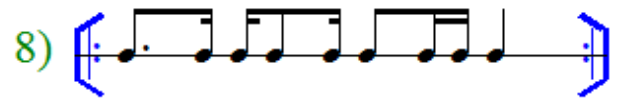
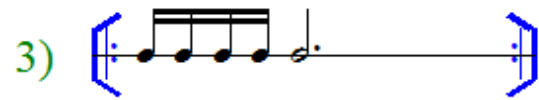
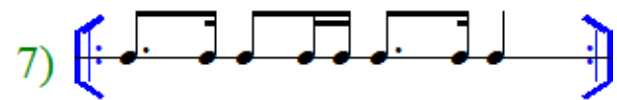
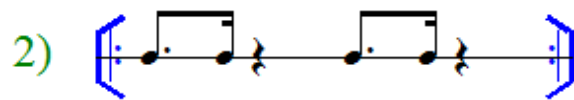
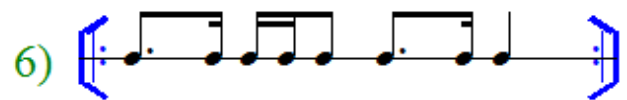
EL PUNTILLO

Como su nombre lo indica, es un pequeño punto que se coloca después de una figura rítmica y nos indica que debemos aumentar la duración de dicha figura una mitad más de su valor real, es decir, la duración de una blanca con puntillo (♩.) es de tres tiempos, ya que el valor real de la blanca es de dos tiempos, por lo tanto la mitad es uno.

Ejemplo:

= tres tiempos , ♪. = un tiempo y medio , ♫. = 3/4 de tiempo

Ejercicios preliminares:



LA LIGADURA DE PROLONGACION